

第廿五課 新年活動：種植水仙及壓花揮春

(一) 種植水仙

新年對中國人來說是一個重大的日子，新一年開始，除舊立新；在以往的農耕社會裡，大地回春，天氣開始和暖，又是種植的好季節。

在春節裡，我們都喜歡浸水仙頭，到過年時，香氣飄溢，滿室芳香，增添喜慶。水仙培植，以國內漳州最為有名，臨近春節時，我們可以在各處花市買到水仙頭，自行栽種。由於近年聖誕節和農曆新年時間接近，而水仙栽種至少要3星期才能開花，令到市場上出現一個有趣現象，聖誕花、松柏樹與水仙頭幾乎同步推出，每教人感到花多眼亂，有時真要想想現在快到的是哪一個節日？

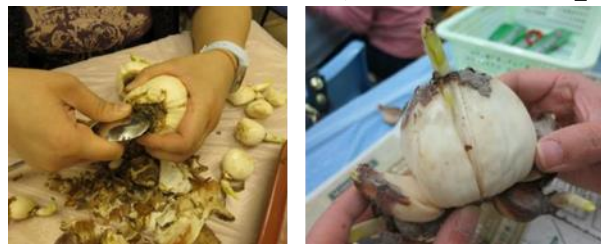
水仙有單瓣和重瓣二種，各有可觀之處，可自由選擇；而選購優質水仙頭時，注意感受水仙頭有重量，輕按壓感到堅實，在外觀上方正即可。水仙頭可以泥種或水栽，切割水仙頭也有不同的方法，包括企頭和蟹爪，後者造形獨特，切割時亦需較多技巧。本節會介紹泥種和水培二種較簡單的方法。

材料：

泥種	水培
水仙頭 1個	水仙頭 2-3個 (視水盆大小)
刀仔 1把	刀仔 1把
水桶 1個	水桶 1個
花盆 1個	無孔花盆 1個
泥土 1袋 (與花盆容量相約)	紅絲帶 1-2條
泥鑊 1個	絲帶蝴蝶結 1-2個
紗網/紙巾 1片 (與花盆底相同)	利是封 1個
植物名牌 1個	

事前準備：

1. 造出企頭：選取優質水仙頭，將包著水仙頭的紗網和底座泥土全部清除。將水仙頭旁邊的小頭除去，除去後水仙頭放桌上，能站立穩固，就是「企頭水仙」。



2. 去舊迎新：將水仙頭外皮咖啡色的衣除去，水仙頭底部的舊根用湯匙或硬物，小心刮去。

3. 鏹水仙：清除後，在水仙頭身上輕力按壓，找到突出的部分，就是日後長出水仙花的花芽。用刀子，沿水仙頭底部開始，在花芽旁割開，小心勿割傷主枝，割至水仙頭頂部位置即可，並須割2-3層鱗片深度。可將水仙頭正反二面都割開，讓花容易長出。

4. 浸水仙：將割好的水仙頭放在盛了水的水桶內泡浸過夜，第二天將水仙頭被切割的位置流出的潺液，徹底除去。水桶換水再浸，重複以上工序，2-3次。

泥土種植法

在花盆放入紗網，泥土盛至花盆 8 成滿，在泥面中央挖出一個洞，將水仙頭三分之一放入泥中，三分之二要露出在泥面之上，之後用泥埋好，水仙頭四邊泥土稍為壓實，澆水至盆底有水流出即可。可以插上植物牌，寫上種植日期，每天觀察，了解水仙頭的生長情況。將水仙頭擺放在陽光下照顧，泥土水分稍乾再澆水一次，直至盆底有水流出。

水培種植法

將水仙頭放在盆內，讓其直立生長，放在陽光下照顧，每天換水和沖洗被切割下流出的潺液，待開出花苞，再上水仙盆，用紅絲帶，蝴蝶結及利是封裝飾。開花期間仍需每天換水。



(二) 壓花揮春

第十七集已教大家自製壓花，今集正好利用自己的成果，製成壓花揮春。

材料：紅色揮春紙 1 張(大小，形狀按個人需要決定)，毛筆/油性筆 1 枝，壓花足量，壓花夾 1 個，白膠漿 1 支，棉花棒 1 枝，過膠膜/冷裱膜 1 片，過膠機 1 部

製作方法：

1. 取紅色揮春紙，寫上祝福字句
2. 用壓花夾將壓花鋪排在揮春上，造成理想的構圖，用相機或手機拍下構圖。
3. 將構圖壓花移走，將白膠漿擠出在卡紙上，用棉花棒沾少量白膠漿，塗在要貼壓花的揮春紙上。
4. 用壓花夾按構圖將壓花貼在揮春上，完成稍等吹乾。
5. 使用過膠膜或冷裱膜保護壓花揮春，將揮春貼在當眼的地方。

在自己種植水仙頭和壓花揮春時，除了帶著喜悅和期望的心情外，亦是有意義的忙碌，充實和豐富生活，在過程中，重新拾回已遺忘的樂趣。

鏢水仙頭是需要練習和學習技巧的活動，對個人是一個挑戰及成就的表現。若能成功種植，亦會提昇自信心和自我效能感；而鏢水仙頭的動作同時結合了小手肌的運用和專注力的表現，對長者是適合的活動。

壓花揮春，有著新年的氣氛，在製作中需要專注力，亦可發揮長者的創造力；而望著美麗的壓花，亦能提昇人的喜悅感，分散注意力，減輕壓力。